



वर्ष ४ अंक १८



कृषि-मौसम सल्लाह सेवा बुलेटिन

जारी मिति: १ भदौ २०७५

अवधि: १ भदौ २०७५— ७ भदौ २०७५

जिल्लाहरू: झापा, मोरङ, संखुवासभा, धनकुटा, सुनसरी, सप्तरी, सिराहा, दोलखा, महोत्तरी, काभ्रेपलाञ्चोक, बारा, धादिङ, चितवन, कास्की, मुस्ताङ, पाल्पा, रुपन्देही, रुकुम, दाङ, बाँके, सुर्खेत, जुम्ला, कैलाली, डोटी, दार्चुला

जारी गर्ने:

कृषि तथा पशुपंक्षी विकास मन्त्रालय- जलवायु प्रकोप समुत्थान निर्माण आयोजना (कृषि व्यवस्थापन सूचना प्रणाली)
नेपाल कृषि अनुसन्धान परिषद् -कृषि वातावरण अनुसन्धान महाशाखा
जल तथा मौसम विज्ञान विभाग - मौसम पूर्वानुमान महाशाखा/ कृषि-मौसम शाखा

सारांश:

- मुस्ताङ जिल्लामा साताभरि नै आंशिक देखि सामान्य बदलि रहि हल्का वर्षा हुने संभावना देखिन्छ। बाँकी जिल्लाहरूमा साताभरि नै आंशिक देखि सामान्य बदली रहि हल्का देखि मध्यम खालको वर्षाको संभावना छ भने पूर्वी तराईका जिल्लाहरूमा साताको मध्यतिर र पश्चिमी तराईका जिल्लाहरूमा साताको अन्त्यतिर वर्षाको गतिविधि बढ्ने देखिन्छ।
- देशका सबै जिल्लाहरूमा अधिकतम तापक्रम गत साताभन्दा केहि बढ्ने र अपरान्हतिर मेघ गर्जन सहित खण्डवृष्टी हुने सम्भावना देखिन्छ।
- धानखेतमा टपट्रेस गरिसकेपछि कम्तीमा २४ घण्टासम्म खेतबाट पानी बग्न नदिनुहोस्।
- स्टोन/इपिकोटायल बिधिबाट कलमी गरेको आँपको नर्सरीमा ८०-९० प्रतिशत भन्दा कम आर्द्रता भएमा बेला बेलामा पानी छर्किनुहोस्। साथै कलमी गरेको भागभन्दा तलबाट पलाएका मुनाहरू हटाउनुहोस्।
- वर्षातको समयमा गाई, भैंसी, भेडा, बाखामा चरचरे, भ्यागुते तथा पट्के रोग देखा परेमा नजिकैको पशु चिकित्सक अथवा भेटेरिनरी प्राविधिकसँग सम्पर्क राख्नुहोस्।
- साताका अधिकांश दिनहरूमा हल्का देखि मध्यम खालको वर्षा हुने संभावना भएकोले माछापोखरीमा धमिलो पानी मिसिन नदिनुहोस्। साथै पोखरीको पानी निकासको लागि माछाको साइज अनुसारको जाली लगाई निकासको उचित व्यवस्था मिलाउनुहोस्।
- कृषि सम्बन्धी जिज्ञासाको लागि हरेक सोमबार दिँउसो २ देखि ४ बजेभित्र नार्क कृषक टोल फ्रि फोन नम्बर-११३५ (पैसा नलाग्ने फोन सेवा) मा सम्पर्क गरि विज्ञहरूसँग प्रत्यक्ष कुराकानी गर्नुहोस्।

कृषि-मौसम सल्लाह सेवा बुलेटिन, वर्ष ०४, अंक १८, १ भदौ २०७५, अवधि : १ भदौ २०७५ — ७ भदौ २०७५

मौसमी तथ्यांकहरु

२५ साउन २०७५ देखि ३१ साउन २०७५ सम्मको मौसमी तथ्याङ्क

जिल्ला	मौसमी केन्द्रको उचाई (मिटर)	मौसमी विवरण						हावाको गति (मि/से) को दायरा	हावाको प्रचलित दिशा
		कुल वर्षा (मि.मी.)	तापक्रम (°सेल्सियस) को दायरा		सापेक्षिक आर्द्रता (%) को दायरा				
			अधिकतम	न्यूनतम	अधिकतम	न्यूनतम			
झापा	१४३	१८.१	३३.०-३५.५	२३.०-२४.०	८३-९१	७६-८४	-	-	
मोरङ	७२	४९.२	३३.४-३५.०	२६.०-२७.६	६२-८५	४८-६३	१.५-८.०	पुर्व	
धनकुटा	१६८०	११३.०	२५.५-३०.४	२०.०-२१.७	७८-९७	७१-८७	०.०-०.५	उत्तर	
संखुवासभा	११७०	१२३.३	२७.५-३०.०	१९.८-२२.५	९३-१००	७७-१००	-	-	
सुनसरी	२००	४३.०	३१.०-३३.५	२४.०-२६.५	७५-८९	७४-८२	-	-	
सप्तरी	९१	१६३.५	३१.५-३४.५	२६.०-२८.५	८७-९८	७५-९०	-	-	
सिराहा	१३८	७८.१	३२.०-३४.५	२५.०-२७.५	७९-९७	७१-८३	-	-	
दोलखा	१७५५	११८.५	२५.५-२६.६	१८.०-१८.५	९६-९९	८९-९५	-	-	
महोत्तरी	१७२	१०३.५	३१.५-३५.०	२६.०-२८.५	८१-९८	७५-८९	-	-	
काभ्रेपलाञ्चोक	८६५	९५.६	३०.६-३४.०	२२.३-२३.५	९६-१००	८०-९४	-	-	
बारा	१३०	७८.१	३०.५-३५.५	२५.२-२६.६	६१-९५	५८-८५	०.०-३.५	उत्तर	
धादिङ	१०८५	८१.०	२८.०-३३.०	२१.०-२३.५	७९-९७	७२-८८	-	-	
चितवन	२५६	१७.०	३१.०-३६.०	२५.०-२६.५	९१-९९	५९-९६	-	-	
कास्की	८२७	१५५.२	२७.५-३१.१	२१.६-२३.३	९३-९९	६२-७९	०.०-३.५	उत्तर	
मुस्ताङ	२५६६	३३.५	२०.०-२२.०	१०.०-११.५	८१-९६	७५-८७	-	-	
पाल्पा	१०६७	८३.०	२३.५-३०.२	२०.०-२१.०	९२-९६	८१-९४	-	-	
रुपन्देही	१०९	११५.०	२९.५-३५.१	२४.६-२७.२	७०-१००	६०-८१	१.०-५.०	पुर्व	
रुकुम	९१०	७६.०	३०.०-३३.०	२१.५-२३.२	८३-९२	७३-८६	-	-	
दाङ	६३४	२१०.०	३०.५-३६.०	२२.८-२४.४	८३-९८	७३-९२	०.०-१.०	पुर्व	
बाँके	१६५	९९.७	२९.५-३५.७	२५.२-२६.३	९०-९८	७३-९७	०.०-२.०	उत्तर	
सुर्खेत	७२०	८३.१	२६.७-३२.०	२३.३-२४.६	८७-९७	६६-८४	०.०-३.०	पुर्व	
जुम्ला	२३००	५७.०	२०.६-२५.५	१५.६-१९.६	८५-९४	५९-८१	०.०-४.०	दक्षिण	
कैलाली	१८७	११५.४	२७.२-३४.४	२४.४-२६.०	८४-९८	६३-९५	०.०-१.०	उत्तर	
डोटी	६५२	९१.५	२६.५-३५.०	२३.५-२५.०	८३-९८	५९-६२	०.०-१.५	उत्तर	
दार्चुला	१०९७	१३१.४	२३.७-३१.०	२१.०-२२.६	९७-९८	८०-९७	-	-	

कृषि-मौसम सल्लाह सेवा बुलेटिन, वर्ष ०४, अंक १८, १ भदौ २०७५, अवधि : १ भदौ २०७५ — ७ भदौ २०७५

आगामी साता (१ भदौ देखि ७ भदौ) को मौसमी परिदृश्य

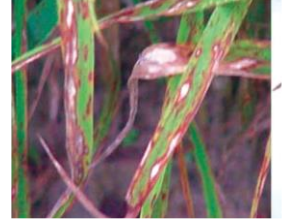
जिल्लाहरू	वर्षा	अधिकतम तापक्रम	न्यूनतम तापक्रम	बदली हुने अवस्था (घाम, आंशिक, पूर्ण)	महत्वपूर्ण मौसम (मेघगर्जन, असिना, कुहिरो)	कैफियत (महत्वपूर्ण मौसम प्रणाली)
झापा, मोरङ, सुनसरी, सप्तरी, सिराहा, महोत्तरी	हल्कादेखि मध्यम	हल्का वृद्धि	महत्वपूर्ण परिवर्तन हुने देखिदैन	आंशिकदेखि सामान्य बदली	एक-दुई स्थानमा मेघगर्जन	साताभरि नै आंशिकदेखि सामान्य बदली रहि हल्का देखि मध्यम खालको वर्षाको संभावना छ। साताको मध्यतिर वर्षाको गतिविधि बढ्ने देखिन्छ।
बारा, चितवन, रुपन्देही	हल्कादेखि मध्यम	हल्का वृद्धि	महत्वपूर्ण परिवर्तन हुने देखिदैन	आंशिकदेखि सामान्य बदली	एक-दुई स्थानमा मेघगर्जन	साताभरि नै आंशिकदेखि सामान्य बदली रहि हल्का देखि मध्यम खालको वर्षाको संभावना छ।
बाँके, कैलाली	हल्कादेखि मध्यम	हल्का वृद्धि	महत्वपूर्ण परिवर्तन हुने देखिदैन	आंशिकदेखि सामान्य बदली	एक-दुई स्थानमा मेघगर्जन	साताभरि नै आंशिकदेखि सामान्य बदली रहि हल्का देखि मध्यम खालको वर्षाको संभावना छ। साताको अन्त्यमा वर्षाको गतिविधि बढ्ने देखिन्छ।
धनकुटा	हल्कादेखि मध्यम	हल्का वृद्धि	महत्वपूर्ण परिवर्तन हुने देखिदैन	आंशिकदेखि सामान्य बदली	एक-दुई स्थानमा मेघगर्जन	साताभरि नै आंशिक देखि सामान्य बदली रहि हल्का देखि मध्यम खालको वर्षाको संभावना छ।
दोलखा, काभ्रेपलाञ्चोक, धादिङ	हल्कादेखि मध्यम	हल्का वृद्धि	महत्वपूर्ण परिवर्तन हुने देखिदैन	आंशिकदेखि सामान्य बदली	एक-दुई स्थानमा मेघगर्जन	साताभरि नै आंशिक देखि सामान्य बदली रहि हल्का देखि मध्यम खालको वर्षाको संभावना छ।
कास्की, पाल्पा, रुकुम	हल्कादेखि मध्यम	महत्वपूर्ण परिवर्तन हुने देखिदैन	महत्वपूर्ण परिवर्तन हुने देखिदैन	आंशिकदेखि सामान्य बदली	एक-दुई स्थानमा मेघगर्जन	साताभरि नै आंशिक देखि सामान्य बदली रहि हल्का देखि मध्यम खालको वर्षाको संभावना छ।
दाङ, सुर्खेत, डोटी	हल्कादेखि मध्यम	हल्का वृद्धि	महत्वपूर्ण परिवर्तन हुने देखिदैन	आंशिकदेखि सामान्य बदली	एक-दुई स्थानमा मेघगर्जन	साताभरि नै आंशिक देखि सामान्य बदलि रहि हल्का देखि मध्यम वर्षा हुने सम्भावना छ।
संखुवासभा	हल्कादेखि मध्यम	महत्वपूर्ण परिवर्तन हुने देखिदैन	महत्वपूर्ण परिवर्तन हुने देखिदैन	आंशिकदेखि सामान्य बदली	एक-दुई स्थानमा मेघगर्जन	साताभरि नै आंशिक देखि सामान्य बदलि रहि हल्कादेखि मध्यम खालको वर्षा हुने हुने सम्भावना छ।
मुस्ताङ	हल्कादेखि मध्यम	महत्वपूर्ण परिवर्तनहुने देखिदैन	महत्वपूर्ण परिवर्तन हुने देखिदैन	आंशिकदेखि सामान्य बदली	एक-दुई स्थानमा मेघगर्जन	साताभरि नै आंशिक देखि सामान्य बदलि रहि हल्का वर्षा हुने संभावना देखिन्छ।
जुम्ला, दार्चुला	हल्कादेखि मध्यम	महत्वपूर्ण परिवर्तन हुने देखिदैन	महत्वपूर्ण परिवर्तन हुने देखिदैन	आंशिकदेखि सामान्य बदली	एक-दुई स्थानमा मेघगर्जन	साताभरि नै आंशिक देखि सामान्य बदलि रहि हल्का देखि मध्यम खालको वर्षा हुने देखिन्छ।

कृषि-मौसम सल्लाह सेवा बुलेटिन, वर्ष ०४, अंक १८, १ भदौ २०७५, अवधि : १ भदौ २०७५ — ७ भदौ २०७५

कृषि सल्लाह

खाद्यान्नबाली

- साताका अधिकांश दिनहरूमा हल्का देखि मध्यम खालको वर्षा हुने संभावना भएका स्थानहरूमा वर्षाको अवस्था हेरी धानबालीमा टपड्रेस गर्नुहोस्। टपड्रेस गरिसकेपछि कम्तीमा २४ घण्टासम्म खेतबाट पानी बग्न नदिनुहोस्।
- आगामी हप्ता तराई तथा मध्यपहाडी जिल्लाहरूमा अधिकतम तापक्रम बढ्ने संभावना भएकोले मौसम उपयुक्त भएको अवस्थामा अपरान्ह (सामान्यतया अपरान्ह ४ बजे) को समयमा टपड्रेस गर्नुहोस्।
- धान रोपेदेखि गाँज आउने अवस्था सम्मको धान खेतमा ५% मृत गुवा वा प्रति मिटर एउटा कीराको फुलको झुण्ड वा प्रति मिटर एउटा बयस्क कीरा भएमा व्यवस्थापनका विधिहरू अपनाउनुहोस्।
- धान खेतमा पात बेरुवा कीरा (Leaf folder) ले नोक्सानी गर्ने समय भएकोले नियमित अनुगमन गरि प्रकोप ज्यादा भएमा व्यवस्थापनका विधिहरू अपनाउनुहोस्।
- धानबालीमा फेद कुहिने रोगको लागि अनुकूल मौसम रहेकोले पानीको उचित निकासको प्रवन्ध गरि व्यवस्थापनका उचित विधिहरू अपनाउनुहोस्।
- धानबालीमा मरुवा रोगको लागि उपयुक्त मौसम भएकोले यो रोग लागेमा कासु-बी (Kasugamycin-3%) २ एम.एल. वा वीम १ ग्राम वा हेक्जाकोनाजोल (Hexaconazole) २ एम.एल. प्रति लिटर पानीको दरले सम्पूर्ण पात भिज्नेगरि छर्नुहोस्।
- साताका अधिकांश दिनहरूमा हल्कादेखि मध्यम खालको वर्षा हुने संभावना भएका स्थानहरूमा झारनाशक, रोगनाशक तथा कीटनाशक विषादी मौसमको अवस्था हेरि प्रयोग गर्नुहोस्।
- आगामी साता हल्का देखि मध्यम खालको वर्षा हुने संभावना भएकोले मकै लगाइएको जग्गामा पानी निकासको व्यवस्था गर्नुहोस्।
- मकैको पातमा लाग्ने डडुवा (NLB) र गुबोमा लाग्ने गवारोको प्रकोप बढ्न अनुकूल मौसम रहेकोले व्यवस्थापनको उचित विधिहरू अपनाउनुहोस्।
- पहाडी भेगका जिल्लाहरूमा मकैमा ध्वाँसे थेग्ले रोग (GLS) देखिने समय भएकोले नियमित अनुगमन गरि उचित व्यवस्थापनका विधिहरू अपनाउनुहोस्।
- पानी परिरहने तथा सापेक्षिक आर्द्रता बढी हुने समय रहेकोले घरमा भण्डारण गरिएको खाद्यान्न तथा वीउहरूलाई रोग र कीराबाट बचाउन समय समयमा हेरचाह गर्नुहोस्।
- मास लगाउने उपयुक्त समय भएकोले आली तथा पानी नजम्ने जग्गामा सिफारिस गरिएको जात-कालु वा उपलब्ध स्थानीय जातहरू लगाउनुहोस्।



चित्र: धानको पातमा मरुवाको थोप्लाहरू

फलफूल बाली

- सुन्तलाजात फलफूलमा हरियो पतेरो (Green stink bug)को प्रकोपको लागि अनुकूल मौसम रहेकोले बगैँचाहरूमा व्यवस्थापनका उचित विधिहरू अपनाउनुहोस्।
- कागतीमा जरा कुहिने, ओइलाउने तथा धुले दुसीको लागि अनुकूल मौसम रहेकोले पानी निकासको उचित प्रवन्ध गरि व्यवस्थापनका उचित विधिहरू अपनाउनुहोस्।
- साताका अधिकांश दिनहरूमा हल्का देखि मध्यम खालको वर्षा हुने संभावना सँगै केराको बोट ओइलाउने रोगको प्रकोप बढ्ने हुँदा व्यवस्थापनका उचित विधिहरू अपनाउनुहोस्।

कृषि-मौसम सल्लाह सेवा बुलेटिन, वर्ष ०४, अंक १८, १ भदौ २०७५, अवधि : १ भदौ २०७५ — ७ भदौ २०७५

- आँप, लिचि, भुईँकटहर, अनार, रुखकटहर, अम्बा, कागती, सुन्तला, मौसम, एभोकाडो (घिऊ फल), अलैंची र कफी आदि सार्ने उपयुक्त समय भएकोले भरपर्दो नर्सरीबाट सिफारिस जातका कलमी बेर्ना सिफारिस दुरीको फरकमा सार्नुहोस् तथा बगैँचामा पानी जम्न नदिनुहोस्।
- वर्षासँगै स्याउमा धुले दुसी रोग (Powdery mildew) तथा जरा कुहिने रोग देखिने संभावना भएकोले बगैँचामा पानी जम्न नदिई व्यवस्थापनका उचित विधिहरू अपनाउनुहोस्।
- आँपमा ईनाचिङ्ग विधिबाट कलमी गर्ने उपयुक्त समय भएकोले कलमी गर्नुहोस् र नर्सरीमा उच्च आर्द्रता (८०-९० प्रतिशत) कायम गर्नुहोस्।
- स्टोन/इपिकोटायाल बिधिबाट कलमी गरेको आँपको नर्सरीमा ८०-९० प्रतिशत भन्दा कम आर्द्रता भएमा बेला बेलामा पानी छर्किनुहोस्। साथै कलमी गरेको भागभन्दा तलबाट पलाएका मुनाहरू हटाउनुहोस्।
- वर्षे फलफूलका बेर्ना सार्दा जमीनबाट १ फिट उचो बनाई, ग्राफिटड गर्दा जोडिएको भाग माटोले नपुरिने गरि सार्नुहोस्। आँप, लिचि, भुईँकटहर, अनार, रुखकटहर, अम्बा, कागती, सुन्तला, मौसम, एभोकाडो (घिऊ फल), अलैंची र कफी आदि सार्ने उपयुक्त समय भएकोले भरपर्दो नर्सरीबाट सिफारिस जातका कलमी बेर्ना सिफारिस दुरीको फरकमा सार्नुहोस्।

तरकारी बालीहरू

- साताभरि नै हल्कादेखि मध्यम वर्षा हुने संभावना रहेकोले मध्य पहाडी भेगमा भदौमा आलु लगाउने पाखोबारी जग्गामा मौसमको अवस्था हेरी जग्गा तयारी गर्नुहोस् ।
- जुम्ला, मुस्ताङ्ग र संखुवासभाका उच्च पहाडी भेगमा साताभरि नै हल्कादेखि मध्यम वर्षा हुने संभावना रहेकोले परिपक्व आलुबालीलाई मौसमको अवस्था हेरेर मात्र खन्न शुरु गर्नुहोस् ।
- तराईमा आगामी सिजनमा आलु लगाउन चाहने कृषकहरूले आफ्नो क्षेत्रमा उत्पादनशील आलुको जातको बीउ भरपर्दो स्रोतबाट बुकिङ्ग गरी राख्नुहोस्।
- खुमल चौडा पात, खुमल रातो पात, मार्फा चौडापात जस्ता रायोका जातहरूको नर्सरी पानी नजम्ने गरी राख्नुहोस् र मिनो अर्ली जातको मूला रोप्नुहोस्।
- आगामी हप्ता मध्य पहाडी भेगमा हल्कादेखि मध्यम वर्षा हुने संभावना रहेकोले काठमाण्डौँ लोकल काउलीको नर्सरी राख्दा पानी निकासको उचित व्यवस्था गर्नुहोस्।
- काउली, बन्दा जस्ता तरकारी बालीहरूको मध्यम अवधिमा तयार हुने जातहरूको ब्याड राख्नुअघि माटोको उपचार गर्नुहोस्। साताका अधिकांश दिनहरूमा हल्का देखि मध्यम खालको वर्षा हुने संभावना भएकोले प्लाष्टिकको गुमोजभिन्न नर्सरी राखि पानी निकासको उचित व्यवस्था गर्नुहोस्।
- प्याजको सेट उत्पादनको लागि नासिक ५३ वा नासिक रेड जातका बीउ ४ अंगुलको फरकमा १ इन्च जति गहिरो लाइन कोरी ४५-५० ग्राम प्रति मिटरमा बाक्लो गरी छर्नुहोस् र फुक्का माटोले हल्का पुर्नुहोस्। साताका अधिकांश दिनहरूमा वर्षाको संभावना भएकोले नर्सरीमा प्लाष्टिकको गुमोज बनाउनुहोस्।
- हरियो सागपात, बोडी तथा खुर्सानिमा पात थोप्ले रोग साथै लाही कीरा लाग्ने अनुकूल मौसम भएकोले यसको नियमित अनुगमन गरि उचित व्यवस्थापनको विधिहरू अपनाउनुहोस्। रोगको प्रकोप बढि भएमा मेन्कोजेवयुक्त विषादि (डाईथेन एम-४५), २ ग्राम प्रति लिटर पानीमा मिसाई ७-१० दिनको फरकमा २-३ पटक पात भिजे गरि पानी नपरेको समयमा स्टिकर मिसाई छर्कनुहोस्।
- खराने वा धुले दुसी (पाउडरी मिल्ड्यु) रोग फैलन मौसम अनुकूल रहने हुँदा तरकारीबालीमा यसको प्रकोप न्यूनीकरण गर्न उचित व्यवस्थापन विधि अपनाउनुहोस्।
- खुर्सानिको बोट ओइलाउने रोगको व्यवस्थापनको लागि बोट वरिपरि पानी नजम्ने गरि निकासको उचित प्रवन्ध मिलाउनुहोस् र रोगी बोटहरू हटाउनुहोस्। प्रकोप बढि भएमा कपर युक्त विषादी २ ग्राम प्रति लिटर पानीमा मिसाई ७-१० दिनको फरकमा २-३ पटक जरा र वरिपरिको माटो भिजे गरि ड्रेन्चिङ्ग गर्नुहोस्।

कृषि-मौसम सल्लाह सेवा बुलेटिन, वर्ष ०४, अंक १८, १ भदौ २०७५, अवधि : १ भदौ २०७५ — ७ भदौ २०७५

- गोलभेंडामा लाग्ने अगौटे डढुवा/अल्टरनेरिया थोप्ले रोगको अनुकूल मौसम भएकोले रोगको व्यवस्थापनको लागि डाईथेन एम-४५, २ ग्राम प्रति लिटर पानीमा मिसाई ७-१० दिनको फरकमा २-३ पटक पात भिजे गरि पानी नपरेको समयमा स्टिकर मिसाई छर्कनुहोस्। साथै गोलभेंडामा पात खन्ने कीरा (*Tuta absoluta*) को लागि अनुकूल मौसम भएकोले अनुगमन गरि व्यवस्थापनका उचित विधिहरू अपनाउनुहोस्।
- भण्टाको डाँठ तथा फलको गबारोको अनुकूल मौसम भएकोले नियमित अनुगमन गरि व्यवस्थापनको लागि परजीवी कीरा ट्राइकोग्रामाको प्रयोग गर्नुहोस्। गबारोको प्रकोप धेरै भएमा क्लोरानट्रानिलिप्रोल (*Chlorantraniliprole* १८.५ % SC) वा स्पिनोसाड (*Spinosad* ४५% SC) १ एम.एल. प्रति ३ लिटर पानीमा मिसाएर साँझपख छर्कनुहोस्।

अन्य

- वाली काट्ने र फलहरू टिप्ने अवस्थामा रोग तथा कीराहरू लागेमा यिनीहरूबाट आर्थिक क्षती थोरै हुने भएकोले विषादी प्रयोग नगर्नुहोस्। यो अवस्थामा विषादी प्रयोग गरेमा विषादीको अवशेष बालीमा रहन गई मानव स्वास्थ्य तथा वातावरणमा नकारात्मक असर पुग्दछ।
- खेतबारीमा देखिने सबै कीराहरू हानिकारक हुँदैनन्। तसर्थ कीरा देखिने बित्तिकै विषादीको प्रयोग नगरौं। मित्रजीव कीराहरू जस्तै: माकुरा, गाइने कीरा, सात थोप्ले खपटे कीरा, बारुला, नमस्ते कीरा (प्रेडङ्ग मेन्टीड) देखिएमा तिनीहरूको संरक्षण र सम्बर्धन गरौं।
- पानी परिरहने तथा सापेक्षिक आर्द्रता बढी हुने भएकोले घरमा भण्डारण गरिएको खाद्यान्न तथा वीउहरूलाई रोग र कीराबाट बचाउन समय समयमा हेरचाह गर्नुहोस्।
- भारी वर्षाले गर्दा हुने बाढीमा मुसाको मुत्रबाट सर्ने लेप्टोस्पाइरोसिस (*Leptospirosis*) नामक जुनोटिक रोगको प्रकोप बढि हुने भएकाले धान/खेतबारीमा बुट लगाएर मात्र जानुहोस्।

मौरी

- वर्षातको समय भएकोले चाकामा मौरीको खाना (मह र पराग) छ छैन नियमित अवलोकन गर्नुहोस्। यो समयमा मौरीलाई चरन कम हुने हुनाले घरभित्र खाना नभएमा चिनी चास्नी बनाएर खुवाउनुहोस्। साथै घर राखेको सबै खुट्टाहरूमा कचौरा/प्लास्टिकको बट्टामा पानी राख्नुहोस्। मौरी घरमा रोग, सुलसुले र रानु भए नभएको नियमित अवलोकन गर्नुहोस्। तापक्रम र आर्द्रतामा घटबढ भइरहँदा (ओसिलो मौसम) मौरीको छाउरामा कुहिने रोग (*Foul brood disease*) लाग्ने सम्भावना हुने भएकोले नियमित अनुगमन गर्नुहोस्।

शंखे कीरा / चिप्ले कीरा

- शंखे तथा चिप्ले कीराहरूको संख्यामा वृद्धि भई अत्याधिक क्रियाशील हुने समय भएकोले यिनीहरूको संख्या कम पार्नको लागि शंखे/चिप्ली कीरा हिड्ने बाटो र बिरुवा/बारीको वरपर नुनको धुलो, सुख्खा काठको धुलो, अन्डाको बोक्राको टुक्रा साथै मानिस अथवा जनावरको रौं छर्नुहोस्। यिनीहरू लुकेर बस्ने ठाउँहरू जस्तै: झारपात, पात-पतिङ्गर, काठ तथा फोहर थुपारेको ठाउँलाई सफा राख्नुहोस्। साथै १ के.जी. गहुँको चोकर, ३० ग्राम नीलोतुथो वा मेटलडिहाईड (*Metaldehyde* ५%), ५० ग्राम चिनी वा मोलासिस चाहिँदो पानीमा मिसाएर बनाईएको विषादी पासो डल्लो पारेर साँझपख बिरुवाको वरपर राख्नुहोस्।

पशुपालन

गाई, भैंसी, भेडा, बाखा

- आगामी साता तराईका जिल्लाहरूमा तापक्रम वृद्धि हुने सक्ने भएकोले गर्मीको बेलामा बढी दुधालु गाईभैंसीहरूलाई गर्मीको तनाव कम गर्न २-३ पटक पानी स्प्रे गरिदिनुहोस्।
- वर्षातको समयमा गाई, भैंसी, भेडा, बाखामा चरचरे, भ्यागुते तथा पट्के रोग देखा परेमा नजिकैको पशु चिकित्सक अथवा भेटेरिनरी प्राविधिकसँग सम्पर्क राख्नुहोस्।
- वर्षायाममा सापेक्षिक आर्द्रता बढि हुने भएकोले दाना र परालमा दुसीको संक्रमण भई पशु-वस्तुको पाचनक्रियामा समस्या आउन सक्ने भएकोले दाना र पराललाई ओभानो ठाउँमा राख्नुहोस्।
- वर्षातको समयमा दुधालु गाईवस्तुलाई थुनेलो (Mastitis) को समस्याबाट बचाउन गोठ सफा र सुगधर राख्नुका साथै ग्लिसिरिन र पोभिडन आयोडिन १:९ को अनुपातमा बनाइएको झोलमा दुध दुहिसकेपछि ३० सेकेण्डसम्म थुन डुबाउनु (Teat dipping) होस्।
- यो समयमा बाखामा देखिने कुम्भी (ढकेरी) रोगको रोकथाम गर्न मासिक एक चक्की डाई ईथाइल कार्बामाजिन (डी.ई.सी)-१०० एम.जी. खुवाउनुहोस्। ढकेरी लागेका बाखाको हकमा दैनिक एक चक्की सात दिन सम्म खुवाउनुहोस् र साथमा भिटामिन बी कम्प्लेक्सको सुई २-३ दिन सम्म लगाउनुहोस्।

कुखुरा, हाँस, बंगुर

- कुखुराहरूमा सेतो छेर्ने, कक्सिडियोसिस, टक्सिन र जीवाणुको संक्रमण देखिने अनुकूल मौसम भएकोले नजिकैको पशु चिकित्सक अथवा भेटेरिनरी प्राविधिकसँग सम्पर्क राख्नुहोस्।
- गर्मीको तनाव कम गर्न कुखुराहरूलाई प्रति कुखुरा १०-२० एम.एल. "बि" कम्प्लेक्स वा इमिनोकेर/जिट्रेश खानेपानीमा दिनुहोस्। साथै दाना खाने भाँडाहरू बिहान १० देखि बेलुका ४ बजेसम्म १ फिट माथि उचालीदिनुहोस् र बेलुका दानाको मात्रा बढाईदिनुहोस्।

मत्स्यपालन

- साताका अधिकांश दिनहरूमा हल्का देखि मध्यम खालको वर्षा हुने संभावना भएकोले माछापोखरीमा धमिलो पानी मिसिन नदिनुहोस्। साथै पोखरीको पानी निकासको लागि माछाको साइज अनुसारको जाली लगाई निकासको उचित व्यवस्था मिलाउनुहोस्।
- सापेक्षिक आर्द्रता बढी भएमा दाना ओसिलो भई दुसी लाग्न सक्छ। यस्तो दाना खुवाउँदा माछामा कलेजो सुन्निने समस्या (हेपाटोमा) हुन सक्ने भएकोले दानालाई सुख्खा तथा हावा खेल्ने कोठामा जुट वा प्लाष्टिकको बोरामा प्याक गरि काठको फल्याक माथि राख्नुहोस्।

घाँसेबाली

- साताका अधिकांश दिनहरूमा हल्का देखि मध्यम खालको वर्षा हुने संभावना भएकोले पानीले ढाकेको सीम ठाउँहरूको घाँसमा साईनाइड बिषको मात्रा बढी भई पशुलाई असर गर्न सक्ने भएकोले घाँसलाई घाममा दिनभर सुकाएर मात्र खुवाउनुहोस्।

कृषि-मौसम सल्लाह सेवा बुलेटिन तयारी गर्ने विशेषज्ञ समूह

क्र.सं	नाम थर	कार्यक्षेत्र	कार्यालय	इ-मेल	सम्पर्क फोन
१	घनश्याम मल्ल	कृषि वातावरण	कृषि वातावरण अनुसन्धान महाशाखा, खुमलटार	ghanashyam_99@hotmail.com	९८४१६२१३८८
२	सञ्जय विष्ट	कीट विज्ञान	कीट विज्ञान महाशाखा, खुमलटार	sanjayabista@gmail.com	९८५११९१३९०
३	दयामणी देवी गौतम	बाली विज्ञान	बाली विज्ञान महाशाखा, खुमलटार,	dayamani.gautam@gmail.com	९८४१३२२८१३
४	मनोज कुमार ठाकुर	कृषि सञ्चार	सञ्चार, प्रकाशन तथा अभिलेख महाशाखा, खुमलटार	thakur27819@gmail.com	९८५१२१६२९६
५	सालिकराम गुप्ता	बाली प्रजनन	कृषि वनस्पति महाशाखा, खुमलटार, ललितपुर	gupta.salikram3@gmail.com	९८४१५८२५७४
६	डा. कालिकाप्रसाद उपाध्याय	आलुबाली	राष्ट्रिय आलुबाली अनुसन्धान कार्यक्रम, खुमलटार	kalikaupadhyay@yahoo.com	९८६०७९९७५३
७	बिष्णु प्रसाद पौडेल	माटो विज्ञान	कृषि वातावरण अनुसन्धान महाशाखा, खुमलटार	bishnu.env@gmail.com	९८४२६९१७२३
८	डा. अर्चना श्रेष्ठ	मौसम विज्ञान	जल तथा मौसम विज्ञान विभाग, नक्साल	shresthamet@gmail.com	९८४१२९९०९४
९	डा. गिरिधारी सुवेदी	वागवानी	वागवानी अनुसन्धान महाशाखा, खुमलटार	subedigiridharinarc@gmail.com	९८५८३२०५४७
१०	डा. अमित प्रसाद तिमिल्सिना	बाली विज्ञान	कृषि वातावरण अनुसन्धान महाशाखा, खुमलटार	timilsinaamit87@gmail.com	९८५५०४७७३३
११	भोजन ढकाल	पशु विज्ञान	राष्ट्रिय पशु विज्ञान अनुसन्धान प्रतिष्ठान, खुमलटार	nickbhojan@gmail.com	९८५१२४८५१४
१२	नबिन रावल	माटो विज्ञान	माटो विज्ञान महाशाखा, खुमलटार, ललितपुर	nabin_rawal@yahoo.com	९८५७०६५०२१
१३	डा. रुपा बास्तोला	पशु आहारा	पशु आहारा महाशाखा, खुमलटार	bastola_rupa@yahoo.com	९८४१३१९८३९
१४	समि कुँवर	कृषि मौसम	जलवायु प्रकोप समुत्थान निर्माण आयोजना, कृषि तथा पशुपंक्षी विकास मन्त्रालय	samikunwar@gmail.com	९८५११९१९७१
१५	रामेश्वर रिमाल	कृषि मौसम	कृषि वातावरण अनुसन्धान महाशाखा, खुमलटार	rameshwarrimal@gmail.com	९८५१०४४१३०
१६	डा. अनन्त कोइराला	पशु चिकित्सक	जलवायु प्रकोप समुत्थान निर्माण आयोजना, कृषि तथा पशुपंक्षी विकास मन्त्रालय	koiralaananta24@gmail.com	९८४१०१६२०४
१७	सुवाष रिमाल	मौसम पूर्वानुमान	मौसम पूर्वानुमान महाशाखा, गौचर, त्रि. अ. वि.	info@mfd.gov.np	०१-४११३१९९
१८	चेतना मानन्धर	बाली रोग	बाली रोग विज्ञान महाशाखा, खुमलटार	chetana.manamdhar@gmail.com	९८४१६२४१८१
१९	प्रकाश कुँवर	मत्स्य विज्ञान	मत्स्य अनुसन्धान महाशाखा, गोदावरी	prakash.kunwor66@gmail.com	९८४१५८०२३५

कृषि-मौसम सल्लाह सेवा बुलेटिन, वर्ष ०४, अंक १८, १ भदौ २०७५, अवधि : १ भदौ २०७५ — ७ भदौ २०७५